

—医師の多彩なライフスタイルを応援します—

医師信組の現況

平成23年度上半期 経営情報

(平成23年9月末現在)

*Mini
Disclosure*

石川県医師信用組合

現況のご報告

はじめに

組合員のみなさまには、平素より当組合の運営につきまして、格別のご高配を賜り厚く御礼申し上げます。

さて、平成23年度上半期(平成23年4月1日～平成23年9月30日)における当組合の経営情報をとりまとめました。お取引のご参考にしていただければ幸いです。

今後もみなさま方のお役に立つ組合として、これまで以上に経営の健全性と基盤強化に努めてまいりますので、一層のお引立てを賜りますようお願い申し上げます。

1. 主要勘定について

(平成23年9月30日現在)

(単位：千円)

勘定科目	平成22年9月末	平成23年9月末	増減
預金・積金	20,330,052	22,343,851	2,013,799
貸出金	3,710,948	4,045,220	334,272
預け金	6,255,239	6,729,999	474,760
有価証券	12,436,630	13,706,108	1,269,478
経常収益(A)	159,078	160,160	1,082
経常費用(B)	113,158	107,591	△5,567
経常利益(A-B)	45,920	52,568	6,648
業務純利益	45,920	52,568	6,648
中間純利益	32,348	35,560	3,212
組合員勘定 (うち出資金)	1,884,821 114,364	1,954,009 115,431	69,188 1,067
組合員数	1,427人	1,448人	21人

*記載金額は、単位未満を切り捨てて表示しております。

2. 自己資本額及び自己資本比率について

(単位：千円・%)

	平成22年9月末	平成23年9月末	増減
自己資本額	1,891,103	1,960,743	69,640
自己資本比率	26.56	24.11	△2.45

自己資本比率は、金融機関の健全性や安全性を示す重要な指標として用いられております。

19年3月期より、新しい自己資本比率規制(パーセルⅡ)が実施され、オペレーショナル・リスク(事務リスク等)相当額が加算されるなど、算出方法が厳しくなりました。

当組合の平成23年9月期(仮決算)におきましては、自己資本額は1,960百万円、自己資本比率24.11%となりました。

自己資本比率は、国際基準の8%、国内基準の4%を遥かに上回っており、当組合の財務基盤は盤石であります。

景気は低迷状況にあり、当組合を取巻く環境も厳しさを残しておりますが、今後とも皆様方に更なる金融サービスを提供できますよう、経営の健全性確保と基盤強化に役職員一同、努力を重ねてまいります。

組合員の皆様には、一層のご支援とご指導を賜りますようお願い申し上げます。

3. 銀行勘定における金利リスクについて

金利リスクはとってはならないリスクではなく、収益を上げるために一定のリスクを引き受け、コントロールしていくものと認識しています。その一方で、リスクは経営体力(自己資本)の範囲内に抑制すべきものでもあります。

当組合では、リスクが過大になっていないか、自己資本に見合っているか等定期的な評価・計測を行い、適宜、対策を講じる態勢としております。

具体的には、過去5年間の金利変動データに基づき統計処理(1%・99%タイル値)によって計測される金利

ショックに対する経済価値の増減額を経営陣へ報告を行うなど、資産、負債の最適化に向けたリスク・コントロールに努めております。

銀行勘定における金利リスクは、金融機関の保有する資産・負債のうち、市場金利に影響を受けるもの(例えば、貸出金、有価証券、預金等)について、金利変動により発生するリスク量を見るものです。金利リスク量は想定する金利変動幅によって結果は異なります。

なお、お客様のご要望により随時払いだすことのできる要求払預金(普通預金等)には明確な金利改定間隔がありません。当組合では、要求払預金のうち引き出されることなく長期間金融機関に滞留する預金をコア預金と定義し、要求払預金の50%相当額を0～5年の期間に均等に振り分けて(平均2.5年)リスク量を算定しています。

平成23年9月期

平成23年3月期

金利リスク	
金利ショックに対する損益・経済的価値の増減額	120百万円

金利リスク	
金利ショックに対する損益・経済的価値の増減額	334百万円

4. 中間貸借対照表及び損益計算書

(単位：千円)

◎貸借対照表

資産の部

負債及び純資産の部

◎損益計算書

資産の部			負債及び純資産の部			損益計算書		
科目	平成22年9月末	平成23年9月末	科目	平成22年9月末	平成23年9月末	科目	平成22年9月末	平成23年9月末
現金	32,333	32,607	預金・積金	20,330,052	22,343,851	経常収益	159,078	160,160
預け金	6,255,239	6,729,999	普通預金	7,237,531	7,452,801	資金運用収益	138,614	142,539
有価証券	12,436,630	13,706,108	別段預金	3,670	3,212	貸出金利息	34,097	37,536
国債	1,175,819	1,413,208	納税準備預金	5,310	4,800	預け金利息	13,494	7,946
地方債	4,520,708	4,326,621	定期預金	12,078,854	13,579,759	有価証券利息配当金	89,522	95,555
短期社債	-	-	定期積金	1,004,685	1,303,277	その他の受入利息	1,500	1,500
社債	6,238,926	7,469,321	その他負債	86,929	80,099	役務取引等収益	1,181	1,115
株式	18,434	12,919	未払費用	48,765	33,400	受入為替手数料	725	708
その他の証券	482,741	484,037	給付補てん備金	4,421	8,046	その他の役務収益	455	406
貸出金	3,710,948	4,045,220	未払法人税等	13,268	16,804	その他業務収益	19,283	16,506
手形貸付	93,600	7,150	前受収益	4,780	4,907	国債等債券売却益	16,039	14,202
証書貸付	3,617,348	4,038,070	未払諸税	1,511	1,705	国債等債券償還益	3,183	2,303
その他資産	106,578	89,254	未払配当金	19	29	その他の業務収益	60	-
全信組連出資金	37,500	37,500	払戻未済持分	410	660	経常費用	113,158	107,591
未収収益	60,041	43,992	職員預り金	8,210	10,338	資金調達費用	34,244	25,801
仮払金	241	686	リース債務	5,541	4,205	預金利息	30,531	21,899
その他の資産	8,795	7,075	賞与引当金	3,157	3,296	給付補てん備金繰入額	3,474	3,666
有形固定資産	13,585	10,450	退職給付引当金	22,684	25,602	その他の支払利息	238	234
建物	758	612	役員退職慰労引当金	8,443	10,090	役務取引等費用	935	946
リース資産(有形)	5,428	4,042	繰延税金負債	59,671	51,616	支払為替手数料	540	552
その他の有形固定資産	7,398	5,795	債務保証	110,711	110,058	その他の役務費用	395	393
無形固定資産	115	352	福祉医療機構	110,711	110,058	その他業務費用	-	-
ソフトウェア	105	342	負債の部合計	20,621,650	22,624,614	国債等債券売却損	-	-
その他の無形固定資産	10	10	(純資産の部)			経費	76,959	80,843
繰延税金資産	-	-	出資金	114,364	115,431	人件費	38,092	38,654
債務保証見返	110,711	110,058	普通出資金	114,364	115,431	物件費	38,697	42,060
福祉医療機構	110,711	110,058	資本剰余金	-	-	税金	168	129
貸倒引当金(△)	6,282	6,734	利益剰余金	1,770,457	1,838,578	その他経常費用	1,018	-
(うち個別貸倒引当金(△))	-	-	利益準備金	93,711	103,711	貸倒引当金繰入額	1,018	-
			その他利益剰余金	1,676,746	1,734,867	株式等償却	-	-
			特別積立金	1,630,000	1,675,000	経常利益	45,920	52,568
			中間未処分剰余金	46,746	59,867	特別利益	-	549
			中間純利益	32,348	35,560	貸倒引当金戻入益	-	549
			組合員勘定合計	1,884,821	1,954,009	特別損失	39	-
			その他有価証券評価差額金	153,388	138,693	固定資産処分損	39	-
			純資産の部合計	2,038,209	2,092,702	税引前中間利益	45,881	53,118
						法人税・住民税及び事業税	13,592	17,123
						法人税等調整額	▲59	434
						中間純利益	32,348	35,560
						前期繰越金	14,397	24,306
						中間未処分剰余金	46,746	59,867
資産の部合計	22,659,860	24,717,317	負債及び純資産の部合計	22,659,860	24,717,317			

*記載金額は、単位未満を切り捨てて表示しております。

*記載金額は、単位未満を切り捨てて表示しております。

5. 預金種目別残高

(単位：千円・%)

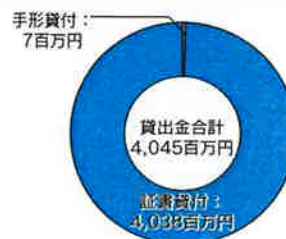
科 目	平成22年9月末		平成23年9月末	
	金 額	構成比	金 額	構成比
流動性預金	7,246,512	35.64	7,460,814	33.39
定期性預金	13,083,539	64.36	14,883,036	66.61
合 計	20,330,052	100.00	22,343,851	100.00



6. 貸出金の種類別残高

(単位：千円・%)

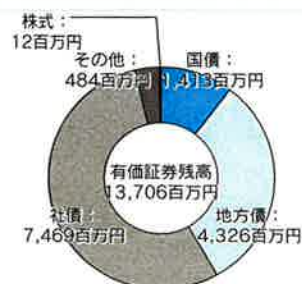
科 目	平成22年9月末		平成23年9月末	
	金 額	構成比	金 額	構成比
手形貸付	93,600	2.52	7,150	0.18
証書貸付	3,617,348	97.48	4,038,070	99.82
合 計	3,710,948	100.00	4,045,220	100.00



7. 有価証券の種類別残高

(単位：千円・%)

区 分	平成22年9月末		平成23年9月末	
	金 額	構成比	金 額	構成比
国債	1,175,819	9.45	1,413,208	10.31
地方債	4,520,708	36.35	4,326,621	31.57
短期社債	-	-	-	-
社債	6,238,926	50.17	7,469,321	54.50
株式	18,434	0.15	12,919	0.09
その他の証券	482,741	3.88	484,037	3.53
合 計	12,436,630	100.00	13,706,108	100.00



8. 有価証券の時価情報

●満期保有目的の債券

(単位：千円)

	種 類	平成22年9月末			平成23年9月末		
		貸借対照表計上額	時 価	差 額	貸借対照表計上額	時 価	差 額
時 価 が 貸借対照表 計上額を 超えるもの	国債	969,179	991,296	22,117	899,538	910,370	10,832
	地方債	2,740,490	2,794,535	54,045	2,253,838	2,283,931	30,093
	短期社債	-	-	-	-	-	-
	社債	2,161,452	2,215,659	54,207	1,898,683	1,933,850	35,167
	その他	-	-	-	-	-	-
	小 計	5,871,121	6,001,490	130,369	5,052,059	5,128,151	76,092
時 価 が 貸借対照表 計上額を 超えないもの	国債	-	-	-	-	-	-
	地方債	-	-	-	-	-	-
	短期社債	-	-	-	-	-	-
	社債	200,000	199,020	△980	250,000	249,225	△775
	その他	482,741	415,215	△67,526	484,037	424,433	△59,604
	小 計	682,741	614,235	△68,506	734,037	673,658	△60,379
合 計		6,553,863	6,615,725	61,862	5,786,098	5,801,810	15,712

- (注)1. 時価は、当事業年度における市場価格等に基づいております。
 2. 上記の「その他」は、外国証券及び投資信託等です。
 3. 時価を把握することが極めて困難と認められる有価証券は本表には含めておりません。

●その他有価証券

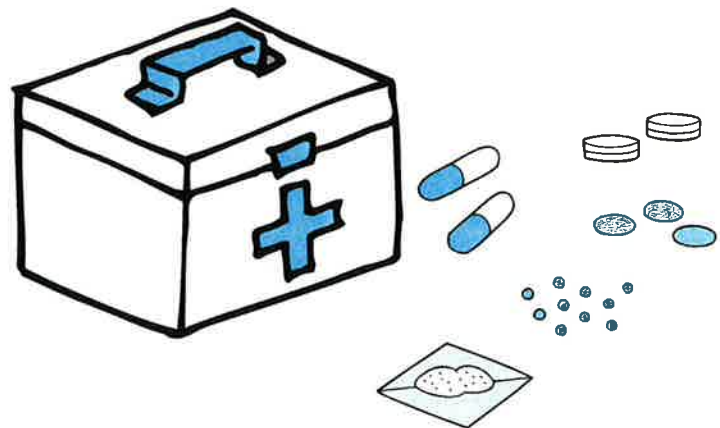
(単位：千円)

	種 類	平成22年9月末			平成23年9月末		
		貸借対照表計上額	取得原価	差 額	貸借対照表計上額	取得原価	差 額
貸借対照表計上額が取得原価を超えるもの	株 式	6,344	1,964	4,380	1,620	480	1,140
	債 券	5,666,803	5,445,555	221,248	6,314,766	6,100,941	213,825
	国 債	206,640	200,019	6,621	513,670	499,605	14,065
	地 方 債	1,780,218	1,699,044	81,174	1,873,303	1,799,239	74,064
	短期社債	—	—	—	—	—	—
	社 債	3,679,945	3,546,492	133,453	3,927,793	3,802,097	125,696
	そ の 他	—	—	—	—	—	—
小 計	5,673,147	5,447,519	225,628	6,316,386	6,101,421	214,965	
貸借対照表計上額が取得原価を超えないもの	株 式	9,990	10,650	△660	9,199	11,619	△2,420
	債 券	197,529	200,000	△2,471	1,592,325	1,603,834	△11,509
	国 債	—	—	—	—	—	—
	地 方 債	—	—	—	199,480	199,841	△361
	短期社債	—	—	—	—	—	—
	社 債	197,529	200,000	△2,471	1,392,845	1,403,993	△11,148
	そ の 他	—	—	—	—	—	—
小 計	207,519	210,650	△3,131	1,601,524	1,615,453	△13,929	
合 計		5,880,666	5,658,171	222,495	7,917,910	7,716,876	201,034

- (注) 1. 貸借対照表計上額は、当事業年度末における市場価格等に基づいております。
 2. 上記の「その他」は、外国証券及び投資信託等です。
 3. 時価を把握することが極めて困難と認められる有価証券は本表には含めておりません。

●時価を把握することが極めて困難と認められる有価証券 (単位：千円)

項 目	平成22年9月末	平成23年9月末
	貸借対照表計上額	貸借対照表計上額
子会社・子法人等株式	—	—
関連法人等株式	—	—
非 上 場 株 式	2,100	2,100
非 上 場 外 国 証 券	—	—
合 計	2,100	2,100



9. 金融再生法開示債権の状況

不良債権に関わるディスクロージャーとして、「金融機能の再生のための緊急措置に関する法律(金融再生法)」に基づき査定(平成23年3月末)した開示債権があります。同年9月末現在の残高は次のとおりとなっております。

(単位：千円・%)

区分		債権額 (A)	担保・保証等 (B)	貸倒引当金 (C)	保全額 (D)= (B)+(C)	保全率 (D)/(A)	貸倒引当金 引当率 (C)/(A-B)
破産更生債権及びこれらに準ずる債権	平成23年3月末	—	—	—	—	—	—
	平成23年9月末	—	—	—	—	—	—
危険債権	平成23年3月末	—	—	—	—	—	—
	平成23年9月末	—	—	—	—	—	—
要管理債権	平成23年3月末	—	—	—	—	—	—
	平成23年9月末	—	—	—	—	—	—
不良債権計	平成23年3月末	—	—	—	—	—	—
	平成23年9月末	—	—	—	—	—	—
正常債権	平成23年3月末	3,889,032					
	平成23年9月末	4,155,311					
合計	平成23年3月末	3,889,032					
	平成23年9月末	4,155,311					

*記載金額は、単位未満を切り捨てて表示しております。

- (注) 1. 「破産更生債権及びこれらに準ずる債権」とは、破産手続開始、更生手続開始、再生手続開始の申立て等の事由により経営破綻に陥っている債務者に対する債権及びこれらに準ずる債権です。
2. 「危険債権」とは、債務者が経営破綻の状態には至っていないが、財政状態及び経営成績が悪化し、契約に従った債権の元本の回収及び利息の受取りができない可能性の高い債権です。
3. 「要管理債権」とは、「3カ月以上延滞債権」及び「貸出条件緩和債権」に該当する貸出債権です。
4. 「正常債権」とは、債務者の財政状態及び経営成績に問題がない債権で、「破産更生債権及びこれらに準ずる債権」、「危険債権」、「要管理債権」以外の債権です。
5. 「担保・保証等(B)」は、自己査定に基づいて計算した担保の処分可能見込額及び保証による回収が可能と認められる額の合計額です。
6. 「貸倒引当金(C)」は、「正常債権」に対する一般貸倒引当金を控除した貸倒引当金です。

10. 顧客保護等管理方針

1. お客様保護のための基本方針

当組合は、法令、諸規則、諸規程(以下「法令等」といいます。)を遵守して誠実かつ公正に事業を遂行し、当組合の商品・サービス(以下「商品等」といいます。)の正当な利益の確保及びその利便性の向上を図り、もってお客様からの信頼を確保するために継続的に取組みます。

2. お客様への説明について

当組合は、法令等を遵守して、お客様への説明を要するすべての商品等について、お客様の取引目的、ご理解、ご経験、ご資産の状況等に応じた適切かつ十分な商品説明と情報提供を行います。

3. お客様からのご相談・苦情等の対処について

当組合は、お客様からのご相談・苦情等について、迅速かつ誠実に対応し、お客様の正当な利益を公正に確保して、もって当組合の事業についてお客様のご理解が得られるように務めます。

4. お客様の情報管理について

(1) 当組合は、お客様の情報について、これを適法かつ適切な手段で取得し、正当な理由なく、当組合がお客様にお示した利用目的の範囲を超えた取扱いや外部への提供を行いません。

(2) 当組合は、お客様の情報の正確性の維持に努めるとともに、お客様の情報への不正なアクセスや情報の流出等の防止のため、適切かつ十分な安全保護措置を講じます。

5. 当組合の業務を外部委託する場合におけるお客様情報の取扱いやお客様への対応について

当組合がその業務を第三者に外部委託する場合においても、お客様の情報及びお客様への対応が適切に行われるように外部委託先を管理します。

11. 地域貢献の基本理念について

1. 当組合の組織と基本理念

当組合は、石川県医師会の会員並びにその家族、及び医師会関係団体を組合員とする業域信用組合であり、組合員がお互いに助け合い発展していくという相互扶助の理念に基づき運営されている協同組織金融機関です。

私どもは、金融業務を通じて組合員の医業経営に関する事業の発展に寄与すると共に、地域住民の医療及び健康管理に貢献することを理念としております。

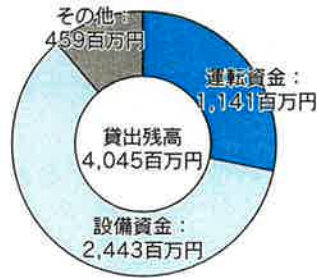
2. 融資を通じた地域貢献 (平成23年9月30日現在)

- * 貸出先数 217先(取扱件数 413件)
貸出残高 4,045,220千円

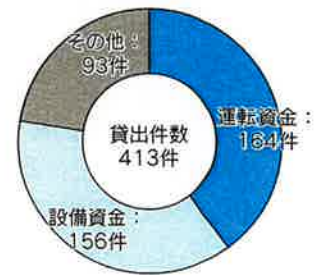
< 用途別貸出残高 >

運転資金	1,141,906千円(164件)
設備資金	2,443,822千円(156件)
その他	459,491千円(93件)
計	4,045,220千円(413件)

用途別貸出残高の状況



用途別件数の状況



- * 代理貸付業務
福祉医療機構 25先 貸出残高 550,290千円
- * 災害復興支援融資
取扱件数 10件 取扱金額 83,500千円
(現在件数・残高 5件 26,120千円)
- * 産科医療機関支援融資
取扱件数 4件 取扱金額 40,000千円
(現在件数・残高 3件 24,088千円)

3. 地域へのサービスの充実度

(1) 店舗の設置数

本店、1店舗の営業です。

(2) 情報提供活動

ディスクロージャー誌(ミニディスクロージャー誌含む)を全組合員にお届けしております。

石川県医師会報に情報を掲載しております。

(3) 石川県医師信用組合ホームページのご案内

<http://www.ishikawa.med.or.jp/sinkumi/>

石川県医師信用組合のホームページでは、商品やサービス、財務情報等、様々な情報がご覧いただけます。



12. 反社会的勢力に対する基本方針

当組合は、社会の秩序や安全に脅威を与え、健全な経済・社会の発展を妨げる反社会的勢力との関係を遮断するため、以下のとおり基本方針を定め、これを遵守します。

1. 組織としての対応

当組合は、反社会的勢力による不当要求に対し、対応する職員の安全を確保しつつ組織全体として対応し、迅速な問題解決に努めます。

2. 外部専門機関との連携

当組合は、反社会的勢力による不当要求に備えて、平素から警察、暴力追放運動推進センター、弁護士などの外部専門機関と緊密な連携関係を構築します。

3. 取引の未然防止を含めた関係の遮断

当組合は、信用組合の社会的責任を強く認識し、その責任を組織全体で果たすため、反社会的勢力との取引の未然防止を含めた一切の関係を遮断し、反社会的勢力からの不当な要求には応じません。

4. 有事における民事と刑事の法的対応

当組合は、反社会的勢力による不当要求に対しては、民事と刑事の両面から法的対抗措置を講じる等、断固たる態度で対応します。

5. 資金提供、不適切・異例な取引及び便宜供与の禁止

当組合は、いかなる理由があっても、反社会的勢力に対して事案を隠ぺいするための資金提供、不適切・異例な取引及び便宜供与は行いません。

※上記の5項目は、犯罪対策閣僚会議(政府)の下に設置されている暴力団資金源等総合対策に関するワーキングチームが取りまとめた指針「企業が反社会的勢力による被害を防止するための指針」に示された反社会的勢力による被害を防止するための基本原則です。

13. 苦情処理措置及び紛争解決措置の概要

●苦情のお申し出について

ご契約内容や商品に関する相談・苦情・お問い合わせは、下記の窓口をご利用ください。

【窓口：石川県医師信用組合】

受付日：月曜日～金曜日(土・日曜日、祝日および組合の休業日は除く)

受付時間：午前9時～午後5時

電話：076-239-0126

住所：〒920-8201 金沢市鞍月東2丁目48番地(石川県医師会・日赤共同ビル内)

なお、苦情対応の手続きについては、当組合ホームページをご覧ください。

ホームページアドレス <http://www.ishikawa.med.or.jp/sinkumi/>

【窓口：しんくみ相談所(社)全国信用組合中央協会】

受付日：月曜日～金曜日(土・日曜日、祝日および協会の休業日は除く)

受付時間：午前9時～午後5時

電話：03-3567-2456

住所：〒104-0031 東京都中央区京橋1-9-1(全国信用組合会館内)

●紛争解決について

東京弁護士会 紛争解決センター (電話：03-3581-0031)

第一東京弁護士会 仲裁センター (電話：03-3595-8588)

第二東京弁護士会 仲裁センター (電話：03-3581-2249)

上記仲裁センター等で紛争の解決を図ることも可能ですので、ご利用を希望されるお客さまは、石川県医師信用組合またはしんくみ相談所までお申し出ください。また、お客さまから各弁護士会に直接お申し出いただくことも可能です。なお、上記弁護士会の仲裁センター等は、東京都以外の各地のお客さまからもご利用いただけます。

当組合の苦情受付・対応態勢

